



TROMMELSIEBMASCHINE  
MDS MIDI  
BENUTZERHANDBUCH



# Konformitätserklärung



Nach der Richtlinie 2006/42/EG des Europäischen Parlaments und des Rates (Regierungsverordnung Nr. 176/2008 Slg.)

Nach der Richtlinie 2006/95/EG des Europäischen Parlaments und des Rates (Regierungsverordnung Nr. 17/2003 Slg.)

Nach der Richtlinie 2014/30/EG des Europäischen Parlaments und des Rates (Regierungsverordnung Nr. 117/2016 Slg.)

**Hersteller:**  
CZ SCREEN s.r.o.  
K Sedlci 516, 267 53 Žebrák

Handels-/Typenbezeichnung:  
EINRICHTUNG: SIEBMASCHINE FÜR ERDE  
MS GIANT/MS3000 • MS BIG/MS 2800  
• MS MINI/MS 2200 • MS 2000  
• MS MICRO/MS 180 • MDS MIDI

Beschreibung der Einrichtung: die Siebmaschine für Erde MDS MIDI ist eine Maschine zum Sieben von Erde, Stein, Sand, Kompost und anderem Schüttgut.

SIE IST KONFORM MIT:

Richtlinie 2006/42/EG  
(Regierungsverordnung Nr. 176/2008 Slg.)

Richtlinie 2006/95/EG  
(Regierungsverordnung Nr. 17/2003 Slg.)

Richtlinie 2014/30/EG  
(Regierungsverordnung Nr. 117/2016 Slg.)

VERZEICHNIS DER BEI DER KONFORMITÄTSBEWERTUNG ANGEWENDETEN HARMONISIERTEN NORMEN:

ČSN EN 1993 -1-1:2006 Bemessung und Konstruktion von Stahlbauten - Teil 1-1 Allgemeine Bemessungsregeln

ČSN EN 1993 -1-6:2008 Bemessung und Konstruktion von Stahlbauten - Teil 1-6 Festigkeit und Stabilität von Schalen

ČSN EN 60204-1 ed2:2007 Sicherheit von Maschinen - Elektrische Ausrüstung von Maschinen - Teil 1: Allgemeine Anforderungen

ČSN EN ISO 12100-1:2004 Sicherheit von Maschinen - Grundbegriffe, allgemeine Gestaltungsleitsätze - Teil 1: Grundsätzliche Terminologie, Methodologie

ČSN EN ISO 12100-2:2004 Sicherheit von Maschinen - Grundbegriffe, allgemeine Gestaltungsleitsätze - Teil 2: Technische Leitsätze

ČSN EN 953+A1:2009 Sicherheit von Maschinen - Trennende Schutzeinrichtungen: Allgemeine Anforderungen an Gestaltung und Bau von feststehenden und beweglichen trennenden Schutzeinrichtungen

ČSN EN ISO 11202:2010 Akustik - Geräuschabstrahlung von Maschinen und Geräten - Bestimmung von Emissions-Schalldruckpegeln am Arbeitsplatz und an anderen festgelegten Orten unter Anwendung angenäherter Umgebungskorrekturen

ČSN EN ISO 3746:2010 Akustik - Bestimmung der Schallleistungs- und Schallenergiepegel von Geräuschquellen aus Schalldruckmessungen - Hüllflächenverfahren der Genauigkeitsklasse 3 über einer reflektierenden Ebene

ČSN EN 61000-6-2 ed.3:2006 Elektromagnetische Verträglichkeit (EMV) - Teil 6-2: Fachgrundnormen - Störfestigkeit für Industriebereiche

ČSN EN 61000-6-4 ed.2:2007 Elektromagnetische Verträglichkeit (EMV) - Teil 6-4: Fachgrundnormen - Störaussendung für Industriebereiche

Bevollmächtigte Person zum Zusammenstellen der technischen Unterlagen:  
Michal Halman

Bevollmächtigte Person zur Ausstellung der originellen EG-Konformitätserklärung:  
Michal Halman

**Der Hersteller erklärt, dass die Maschine alle einschlägigen Bestimmungen der gegenständlichen Vorschrift der Europäischen Gemeinschaften erfüllt.**

**Diese Konformitätserklärung ist die originelle EG-Konformitätserklärung.**

Zwei letzte Ziffern des Jahres, in dem die CE-Kennzeichnung aufgebracht wurde  
11 - 18

In Prag, den 20.6.2018  
Michal Halman

Bevollmächtigte Person zur Ausstellung  
Originelle EG-Konformitätserklärung

# Inhaltsverzeichnis

<b>SICHERHEITSHINWEISE</b>	<b>4</b>	<b>3. Aufstellung der Siebmaschine</b>	
<b>VERWENDUNG</b>	<b>6</b>	<b>am Arbeitsplatz</b>	<b>12</b>
<b>SICHERHEITSREGELN</b>	<b>6</b>	<b>4. Inbetriebnahme</b>	<b>13</b>
<b>GEFAHRBEREICHE - WARNUNG</b>	<b>8</b>	<b>5. Betrieb - Sieben</b>	<b>14</b>
<b>1. Bedienungsanleitung für MDS</b>		<b>6. Außerbetriebsetzung der Maschine</b>	<b>15</b>
<b>mit Kipprahmen</b>	<b>9</b>	<b>7. Störungen und ihre Beseitigung</b>	<b>15</b>
<b>2. Vorbereitung der Maschine für</b>		<b>8. Wartung</b>	<b>15</b>
<b>die Inbetriebnahme oder</b>		<b>9. Siebwechsel</b>	<b>15</b>
<b>für den Transport</b>	<b>10</b>	<b>ERSATZTEILKATALOG</b>	<b>19</b>

Elektrische Zuleitungen und spannungsführende Teile des Vibrationsmotors stehen während des Betriebs unter Spannung.

## WARNSCHILDER



KOPF-, AUGEN- UND  
GEHÖRSCHUTZ TRAGEN



ACHTUNG!!!  
VERLETZUNGSGEFAHR  
FÜR HÄNDE



ZUTRIITTSVERBOT  
FÜR UNBEFUGTE  
PERSONEN



BETRETEN DER  
MASCHINE  
VERBOTEN



DREHRICHTUNG  
DER TROMMEL

# Sicherheitshinweise

## Verwendung der Siebmaschine

Die Siebmaschine ist zum Sieben von Schüttgut wie Lehm, Gestein, Bauschutt, Kompost und anderem siebfähigem Schüttgut bestimmt. Wenn Sie sich mit der Eignung der Siebmaschine zum Sieben eines bestimmten Materials nicht sicher sind, halten Sie eine Rücksprache mit Ihrem Händler bzw. dem technischen Kundendienst des Herstellers. Die Siebmaschine ist nicht zum Sieben von nassen, klebrigen Materialien bzw. Materialien, die aufgrund ihrer Abmessungen und ihres Gewichts eine Beschädigung der Maschine verursachen können, vorgesehen. Außerdem ist die Siebmaschine nicht zum Sieben unter dem Wasser oder zum nassen Sieben unter Verwendung von Wasser bestimmt.

## Sicherheitshinweise- Allgemeines

Diese Bedienungsanleitung, die darin enthaltenen Hinweise und Anweisungen sind den allgemeinen, lokalen oder firmeninternen Arbeitsschutzvorschriften nicht übergeordnet. Sie ergänzen diese und weisen auf spezifische Risiken bei der Verwendung dieser Siebmaschine hin.

Es ist untersagt jegliche Änderungen der Konstruktion durchzuführen, die Konstruktion anzupassen oder Bauteile ohne die Zustimmung des Herstellers der Siebmaschine zu ändern.

## Sicherheitshinweise- Verwendung

Die Bedienung der Siebanlage darf nur von einer mit dieser Bedienungsanleitung vertrauten und über die möglichen Risiken im Zusammenhang mit dem Betrieb dieser Siebmaschine unterrichteten Person durchgeführt werden.

Die Siebmaschine wird lediglich zum Sieben von trockenen und lockeren Materialien verwendet.

Die Siebmaschine darf nicht zum Sieben von nassen, klebrigen Materialien oder zum Sieben unter Verwendung von Wasser eingesetzt werden.

Es ist untersagt explosive, nasse, brennbare und klebrige Materialien oder Materialien zu sieben, die größer als der Durchgang durch die Maschine sind, bzw. eine größere Rohdichte als 2 Tonen/Quadratmeter haben.

Die Siebmaschine ist immer mit einem geeigneten Typ der Maschine, passend zur Größe der Siebmaschine, zu verwenden.

Wird die Siebmaschine während des Betriebs mit Material verstopft, das Material nicht abgesiebt wird oder auf den Sieben stecken bleibt, ist das Bedienungspersonal verpflichtet die Siebmaschine sofort abzuschalten und bis zur vollständigen Reinigung außer Betrieb zu setzen.

## Sicherheitshinweise- Bedienung der Siebanlage

Die Siebmaschine darf durch eine vom Eigentümer der Maschine beauftragten Person über 18 Jahre bedient werden. Die Person muss mündig sein. Die Person darf nicht unter Einfluss von Alkohol, Drogen oder anderen Betäubungs- bzw. Suchtmitteln sein.

Das Bedienungspersonal muss mit dieser Bedienungsanleitung vertraut sein und muss sie in vollem Umfang verstanden haben. Sollte das Bedienungspersonal einen Teil dieser Bedienungsanleitung nicht verstehen, darf es die Anlage nicht bedienen.

Das Bedienungspersonal ist verpflichtet Arbeitsschutzkleidung, Kopfschutz (Helm), Augenschutz (Schutzbrille), Gehörschutz (Kopfhörer) und geeignete Arbeitsschuhe mit Stahlkappe zu tragen.

Das Bedienungspersonal darf die Wartung, Reparaturen oder Reinigung der Siebmaschine niemals bei der eingeschalteten Siebmaschine durchführen. Die Anlage ist zunächst abzuschalten und vom Strom zu trennen, siehe Kapitel Inbetriebnahme.

## Sicherheitshinweise- Transport

Für den Transport der Siebmaschine muss eine Anlage mit ausreichender Tragfähigkeit und Abmessungen eingesetzt werden. Die Parameter der Maschine sind beim Transport selbst (Durchfahrthöhen, Höhe der Oberleitung, Straßenbreite usw.) zu berücksichtigen. Für das Gewicht und die Abmessungen der Maschine siehe Spezifikation der Siebmaschine, die in dieser Bedienungsanleitung beinhaltet ist.

Der Transport richtet sich nach den einschlägigen gesetzlichen Vorschriften für den Betrieb der für den Transport der Maschine eingesetzten Maschine.

## Sicherheitshinweise- Handhabung

Das Bedienungspersonal hat dafür zu sorgen, dass die Maschine ausschließlich in Übereinstimmung mit dieser Bedienungsanleitung gehandhabt wird - siehe Kapitel Handhabung.

Das Bedienungspersonal hat dafür Sorge zu tragen, dass nur Mittel mit ausreichender Tragfähigkeit für die Handhabung eingesetzt werden.

Das Bedienungspersonal hat vor der Handhabung der Siebmaschine zu prüfen, ob ihre Teile oder die Mittel zur Handhabung der Siebmaschine nicht beschädigt sind.

Alle Teile der Siebmaschine sind entsprechend dieser Bedienungsanleitung zu sichern, siehe Kapitel Handhabung.

Sollte das Bedienungspersonal einen Mangel oder einen Schaden an der Siebmaschine feststellen, darf die Siebmaschine bis zur Behebung des Mangels nicht gehandhabt werden.

## Sicherheitshinweise- Vorbereitung der Siebmaschine für den Betrieb, Wahl des Aufstellungsortes

Das Bedienungspersonal muss bei der Auswahl des Aufstellungsortes der Siebmaschine in Betracht ziehen, dass Teile des Materials beim Betrieb der Siebmaschine herausfliegen können. Je nach dem Typ des Materials kommt es zur Staub- und Geräuschbildung. Das Bedienungspersonal muss dafür Sorge zu tragen, dass beim Betrieb der Siebmaschine die Gesundheit von Personen sowie Tieren nicht beeinträchtigt wird und keine Sachschäden entstehen.

Bei der Aufstellung der Siebmaschine muss auf eine problemlose Zugänglichkeit zu allen Bedienelementen der Siebmaschine geachtet werden.

Bei der Aufstellung der Siebmaschine müssen die Stromleitungen so verlegt werden, dass sie beim Betrieb nicht beschädigt werden.

Die Siebmaschine muss komplett auf einem festen Untergrund, bei dem keine Gefahr der Beschädigung durch Vibrationen des Rahmens besteht, aufgestellt sein. Risikobehaftete Bereiche können beispielsweise Brücken oder Gebäudekonstruktionen sein. Beim Einsatz in diesen Bereichen (Gebäuden) ist die Zustimmung des Gebäudeeigentümers einzuholen und auf dieses Risiko hinzuweisen.

## Sicherheitshinweise- Vorbereitung der Siebmaschine für den Betrieb, Inbetriebnahme

Das Bedienungspersonal prüft die Siebmaschine auf Schäden der Konstruktion (mechanische Schäden, Risse, gelöste Schrauben, usw.), überprüft flexible Teile (Federn, Gummimetallpuffer) sowie die Elektroinstallation der Siebmaschine. Jeder Man-

gel an der Konstruktion, den flexiblen Teilen oder der Elektroinstallation ist ein Grund für das sofortige Stillsetzen der Siebmaschine und die Außerbetriebsetzung bis zur Behebung des Mangels.

Das Bedienungspersonal der Siebmaschine führt den elektrischen Anschluss der Siebmaschine mit der richtigen Spannung und Sicherung, die am Typenschild der Maschine angegeben sind (siehe Spezifikation der Siebmaschine), durch.

Der elektrische Anschluss durch das Bedienungspersonal hat entsprechend den lokalen Bedingungen und Vorschriften zu erfolgen.

Das Bedienungspersonal ist verpflichtet die Siebmaschine über einen Erdungsstift, der ein Teil der Maschine ist, zu erden. Des Weiteren siehe Kapitel Inbetriebnahme.

Das Bedienungspersonal hat durch seine Anwesenheit dafür zu sorgen, dass die Maschine von keiner Person gehandhabt wird, die mit der Bedienung der Siebmaschine nicht beauftragt wurde, um zufälliges Einschalten der Siebmaschine zu vermeiden.

## Sicherheitshinweise- Betrieb der Siebanlage

Das Bedienungspersonal nimmt die Siebmaschine in Betrieb und überprüft, ob die Siebmaschine korrekt arbeitet, siehe Kapitel Inbetriebnahme. Wenn es nicht der Fall ist, hat es die Siebmaschine sofort abzuschalten und bis zur Behebung der Mängel außer Betrieb zu setzen.

Das Bedienungspersonal überprüft, ob sich das Material in der Siebmaschine frei bewegt und nicht unbeweglich auf den Sieben bleibt, wo es ein Hindernis bilden könnte. Wenn das Bedienungspersonal ein Problem feststellt, schaltet es die Siebmaschine sofort ab und entfernt das Material.

Das Bedienungspersonal hat dafür zu sorgen, dass das gesichtete Material regelmäßig abgeführt wird und kein Hindernis für das noch abzusiebende Material darstellt.

Das Bedienungspersonal darf die eingeschaltete Siebmaschine niemals verlassen. Wenn es den Arbeitsplatz verlassen muss, setzt es die Siebmaschine außer Betrieb.

## Sicherheitshinweise- Wartung und Reinigung

Alle Service- und Wartungsarbeiten dürfen nicht an der eingeschalteten Siebmaschine mit der angeschlossenen Stromleitung durchgeführt werden. Die Siebmaschine muss immer abgeschaltet und vom Strom getrennt sein.

Die Wartung darf nur durch das Bedienungspersonal durchgeführt werden, das mit dieser Bedienungsanleitung vertraut ist und diese vollumfänglich versteht.

Sollte das Bedienungspersonal einen Mangel der Siebmaschine bei der Wartung oder Reinigung feststellen, ist es verpflichtet die Siebmaschine bis zur vollständigen Behebung des Mangels außer Betrieb zu setzen.

Das Bedienungspersonal ist verpflichtet lediglich originelle, von dem Hersteller dieser Siebmaschine bestimmte Ersatzteile bei der Reparatur oder Wartung der Maschine einzusetzen.

Der Hersteller trägt keine Haftung für Schäden durch Eingriffe in die Konstruktion der Maschine, durch Verwendung nicht origineller Ersatzteile, falsche Bedienung, nicht bestimmungsgemäße Verwendung, ungeeignete Wahl des Aufstellungsortes, unsachgemäße Handhabung, falsche oder inkorrekte Verwendung, Siebung des ungeeigneten Materials oder falsche Wartung.

## VERWENDUNG

- Die Siebmaschinen der Baureihe MDS sind zum Sieben von Erde, Stein, Bauschutt, Kompost, Sand, Kohle und anderen lockeren Materialien bestimmt.
- Das Sieben erfolgt mittels austauschbarer Siebe in der Drehtrommel.
- Die Siebmaschine kann mit zwei Siebgrößen bestückt sein, d.h. in einem Moment können 2 Fraktionen und die Übergröße gesiebt werden.
- Die Siebanlagen sind so konzipiert, dass sie möglichst wartungs- und bedienungsfreundlich sind.
- Die Leistung der Siebmaschinen liegt bei ca. 20-80 m<sup>3</sup>/h je nach dem Typ und der Konfiguration der Siebmaschine sowie dem zu siebenden Material.
- Die Größe des Eingangsmaterials sollte 25 cm im Durchmesser nicht überschreiten und wird durch die Grobsiebvorrichtung im Trichter der Maschine beschränkt.
- Die Maschine wird mit 400V-Wechselspannung über eine 400V/16A Steckdose versorgt. Für die Spannungsversorgung kann ein Stromgenerator mit 16 A Sicherung verwendet werden.
- Die Klassiersiebe sind aus speziellem Stahl hergestellt.

## SICHERHEITSREGELN

### Bedienung der Anlage

- Die Bediener müssen geistig, körperlich und gesundheitlich geeignet sowie über 18 Jahre alt sein.
- Sie müssen praktisch und theoretisch eingewiesen und mit der Anleitung des Herstellers vertraut sein.
- Situationen, die in dieser Anleitung beschrieben sind, richten sich nach den allgemeinen Arbeitsschutzvorschriften.
- Alle Reparaturen, Wartungs- und Reinigungsarbeiten dürfen nur beim Stillstand der Maschine durchgeführt werden.
- Beim Verklemmen des Materials in der Trommel, im Trichter oder einem anderen Teil der Siebmaschine diese niemals während des Betriebs reinigen, die Maschine nicht betreten und nicht versuchen das Material zu „befreien“. Die Maschine abschalten und das verklemmte Material lösen.

### Bewegung von Personen

- Das Bedienungspersonal muss beim Beschicken der Maschine in einem sicheren Abstand stehen.
- Die Ein- und Ausgangseinrichtungen sind sauber zu halten.
- Es ist verboten die Maschine während des Betriebs zu betreten, zu besteigen und zu unterschreiten.
- Um die Anlage herum muss Ordnung gehalten werden.
- Zuwegungen zur Anlage müssen für die Bedienung frei sein.
- Das verarbeitete Material muss laufend entnommen werden und die Maschinenteile dürfen mit dem Material nicht bedeckt sein.

### Verwendung der Anlage

- Die Anlage kann nur für den Zweck und die Bedingungen verwendet werden, für welche sie konstruiert wurde.
- Beim Betrieb und der Wartung ist ein Betriebsbuch zu führen.
- Die Anlage darf nur bis zu einer Temperatur von -8° C betrieben werden.
- Die Maschine muss mit Sicherheitshinweisen und -schildern gekennzeichnet sein.
- Die Siebmaschinen dürfen nicht in explosionsgefährdeten Bereichen und in Bereichen mit explosiver Gasatmosphäre verwendet werden.

- Die Verwendung und die Einschränkungen richten sich ferner nach den gültigen Vorschriften für den Betrieb elektrischer Anlagen 3x400V.

## Betrieb der Maschine

- In die Maschine kann kein Material gelangen, das die Maschine blockieren könnte (lange schmale Stangen, Stahlstücke, usw.). Diese Materialien sind vor dem Eintritt in die Maschine zu entfernen.
- Die Menge des abzusiebenden Materials muss reguliert werden, sodass der Trichter gleichmäßig gefüllt ist.
- Solange sich Material in der Maschine befindet, schalten Sie die Maschine nicht ab. Beim Abschalten ist das Material manuell zu entleeren.
- Bei jedem Mangel muss die Maschine stillgesetzt werden.
- Stromschlag
- Vor der Inbetriebnahme der Maschine muss sie entsprechend der Anleitung und in Übereinstimmung mit der Norm ČSN 34 10 10 geerdet werden.
- Es ist untersagt die elektrische Ausrüstung während des Betriebs und unter Spannung zu handhaben.
- Bei Wartung, Instandsetzung und Revisionen muss der Hauptschalter ausgeschaltet und verriegelt werden, der Stecker des Anschlusskabels ist herauszuziehen.

## Instandsetzung und Wartung

- Die Wartungs- und Instandsetzungsarbeiten dürfen nur von Personen durchgeführt werden, die mit der Bedienungsanleitung vertraut gemacht wurden.
- Alle Instandsetzungs-, Wartungs- und Reinigungsarbeiten nur bei der abgeschalteten und gesicherten Siebmaschine durchführen.
- Bei Instandsetzung, Wartung und Reinigung muss ein zweiter Mitarbeiter anwesend sein.

## Störungen der Anlage

- Beim Betrieb der Anlage ist darauf zu achten, dass kein Material in die Maschine gelangt, dass sie beschädigen könnte.
- Keine Gegenstände an der Anlage anlehnen.
- Die Maschine ist ordnungs- und sachgemäß in Stand zu halten.
- Mangelhafte Teile sind sofort auszutauschen oder zu reparieren.
- Nur originelle, vom Hersteller bestimmte Teile verwenden.

- Schraubverbindungen sind regelmäßig jeweils nach 10 Betriebsstunden zu prüfen.
- Alle Mängel sind dem verantwortlichen Mitarbeiter sofort zu melden.
- Bis zur Behebung des Mangels darf die Maschine nicht in Betrieb genommen werden.
- Bei jedem Mangel ist die Maschine sofort stillzusetzen.
- Vor der Wiederinbetriebnahme sind Maßnahmen zu treffen, um das wiederholte Auftreten des Mangels zu verhindern.
- Die Anlage sauber halten.

Die Maschine ist nicht für Arbeit in der Nacht und bei eingeschränkter Sicht ausgerüstet (die Anlage darf unter diesen Bedingungen nicht betrieben werden). Der Geräuschpegel hängt von dem Typ des zu verarbeitenden Materials ab. Die Staubbildung hängt von dem Typ des zu verarbeitenden Materials ab.

Lose Kleidung kann von der laufenden Maschine erfasst werden.

Arbeiten Sie in der Nähe der Maschine wenn möglich nur nach ihrem Stillsetzen. Wenn es nicht möglich ist, achten Sie darauf, dass keine Werkzeuge, Prüfgeräte und Teile Ihres Körpers in Kontakt mit beweglichen Teilen kommen.

Aus Sicherheitsgründen sind lange Haare nach hinten zusammenzubinden oder auf eine andere Weise zu sichern, die Kleidung muss eng anliegend sein und es dürfen keine Schmuckstücke wie Ringe getragen werden. Es könnte zu Verletzungen infolge Erfassung durch die Maschine kommen oder der Ring könnte in beweglichen Teilen stecken bleiben.

Immer eine geeignete Schutzausrüstung (EN/ANSI geprüft) tragen.

Die Schutzausrüstung umfasst einen Helm, Schutzbrille, Gehörschutz, eng anliegende Arbeitskleidung, Schuhe mit Stahlkappe, Warnweste und Handschuhe.

Bei Nichtbeachtung der Sicherheitshinweise an den Warnschildern kann es zu einer Verletzung kommen.

**Beachten Sie alle maschinenspezifischen Sicherheits- und Warnhinweise!**

Sorgen Sie dafür, dass die maschinenspezifischen Sicherheits- und Warnhinweise immer vollständig und gut lesbar sind.

Die Warnschilder immer sauber halten.

Unlesbare oder fehlende Schilder vor dem Betrieb der Maschine ersetzen. Überzeugen Sie sich, dass ausgetauschte Teile die Warnschilder oder -hinweise enthalten.

Machen Sie sich mit dem Ablauf der Reparatur noch vor dem Arbeitsbeginn vertraut. Die Umgebung sauber und trocken halten.

Die Maschine niemals während des Betriebs schmieren, reinigen, reparieren oder einstellen. Achten Sie darauf, dass Arme, Beine oder Kleidung nicht in die Nähe der rotierenden Teile gelangen. Die Stromzufuhr unterbrechen. Maschine still setzen. „Verriegelung“ durchführen (Absperr-Prozedur anwenden). Maschine abkühlen lassen. Alle Teile in einem guten Zustand und richtig installiert halten. Jeden Mangel sofort beheben. Abgenutzte und beschädigte Teile austauschen. Schmutzablagerungen entfernen.

Bei Durchführung von Wartungsarbeiten müssen die für den jeweiligen Zweck erforderlichen Werkzeuge und Werkstatteinrichtung unbedingt vorhanden sein. Ohne Zustimmung des Lieferanten dürfen keine Anpassungen, Anschlüsse oder Umbauten durchgeführt werden, welche die Sicherheit beeinträchtigen könnten. Bei kleineren oder größeren Anpassungen oder Änderungen im Verhalten der Maschine während des Betriebs, welche die Sicherheit beeinträchtigen könnten, ist die Maschine sofort abzuschalten und zu verriegeln und die Störung ist an den Vorgesetzten/Verantwortlichen zu melden.

## PERSONALAUSWAHL UND-QUALIFIKATION- GRUNDSÄTZLICHE PFLICHTEN

Die Arbeiten an oder mit der Maschine dürfen nur von einem zuverlässigen, eingewiesenen und beauftragten Personal durchgeführt werden. Es sind die satzungsmäßigen Altersgrenzen einzuhalten.

Die Arbeiten am elektrischen System und der elektrischen Ausrüstung der Maschine dürfen nur von einer Elektrofachkraft oder einer eingewiesenen Person unter Aufsicht und Leitung einer Elektrofachkraft in Übereinstimmung mit den elektrotechnischen Vorschriften und Regeln durchgeführt werden.

## HINWEIS

Soll ein anderes Material mit der Maschine verarbeitet werden, das in der Liste nicht genannt ist, halten Sie bitte Rücksprache mit der Handelsvertretung der Firma oder mit der technischen Abteilung der Firma CZ SCREEN s.r.o.

## WARNUNG

Bei jeglichen Zweifeln in Bezug auf Ihre Maschine und ihre Serviceleistungen ist eine Rücksprache mit der Handelsvertretung der Firma oder mit der technischen Abteilung der Firma CZ SCREEN s.r.o. zu halten.

## WARNUNG

Das Betriebshandbuch enthält Vorschriften und technische Zeichnungen, die - teilweise oder komplett - nicht kopiert, verbreitet, geändert, auf elektronischen Trägern gespeichert, offenbart oder für Wettbewerbszwecke genutzt werden dürfen.

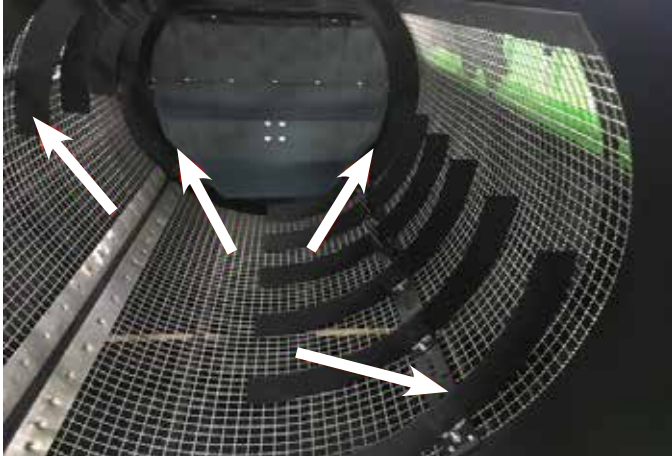
## GEFAHRBEREICHE- WARNUNG

Rotierende Trommel der Maschine gegenüber dem festen Rahmen.





Rotierende Trommel der Maschine gegenüber dem festen Rahmen.



Typenschild Position:



## 1. BEDIENUNGSANLEITUNG FÜR MDS MIT KIPPRAHMEN

### HANDHABUNG

Die Siebmaschine kann mittels einer Palettengabel (im Lieferumfang nicht enthalten) oder Kranaufhängung transportiert werden.

### WARNUNG

Verwenden Sie einen Lader oder einen Hubwagen mit ausreichender Tragfähigkeit. Das Gewicht der Siebmaschine hängt von ihrer Konfiguration ab. Siehe Typenschild.



## 1.1. Handhabung mittels Palettengabel

Zuerst die Palettengabel in die Taschen für die Handhabung einfahren, siehe folgendes Bild. Dann kann die Siebmaschine transportiert werden.



## 1.2. Handhabung mittels Kranaufhängung

### WARNUNG

Verwenden Sie einen Kran und Hebemittel mit ausreichender Tragfähigkeit. Das Gewicht der Siebmaschine hängt von ihrer Konfiguration ab. Siehe Typenschild.

Zuerst die Siebmaschine an den Hebemitteln befestigen, Handhabung siehe folgendes Bild. Dann die Siebmaschine in die Arbeitshöhe anheben (um einen guten und sicheren Zugang zur Sicherung zu haben).



## 2. VORBEREITUNG DER MASCHINE FÜR DIE INBETRIEBNAHME ODER DEN TRANSPORT

### 2.1. Vorbereitung des unteren Kipprahmens in die Arbeitsposition mittels Palettengabel oder Kranaufhängung

### WARNUNG

Verwenden Sie einen Lader oder einen Hubwagen mit ausreichender Tragfähigkeit. Das Gewicht der Siebmaschine hängt von ihrer Konfiguration ab. Siehe Typenschild.

## WARNUNG

Verwenden Sie einen Kran und Hebemittel mit ausreichender Tragfähigkeit. Das Gewicht der Siebmaschine hängt von ihrer Konfiguration ab. Siehe Typenschild.

Zuerst die Palettengabel in die Taschen für die Handhabung einfahren oder die Siebmaschine an den Kranabhängungen befestigen. Dann die Siebmaschine in die Arbeitsposition anheben.



Anschließend die Siebmaschine in die Montageposition anheben.



Sicherung des ersten Fußes an der einen Maschinenseite lösen.



Sicherung der ersten Stütze auf der anderen Seite lösen und den Fuß festhalten.



Den Fuß langsam in die untere Position senken.



Schrauben in die Sicherungsöffnungen einlegen und festziehen.  
Zkontrolujeme, že mezi rámem a nohou není mezera.



Prüfen, dass kein Spalt zwischen dem Rahmen und dem Fuß vorhanden ist.



Die gleiche Vorgehensweise bei der zweiten Stütze anwenden, die Siebmaschine ist für die Platzierung am Arbeitsort vorbereitet.



Die Siebmaschine befindet sich in der Arbeitsposition - sie ist für die Platzierung am Arbeitsort vorbereitet.

## 2.2. Vorbereitung des unteren Kipprahmens in die Transportposition mittels Palettengabel

Nach dem Arbeitsende bei der Vorbereitung der gereinigten Siebmaschine in die Transportposition (unterer Rahmen zugeklappt) zunächst die Siebmaschine in die Montageposition anheben und den Ablauf des Schrittes 2.1. in der umgekehrten Reihenfolge durchführen. Sicherungsschrauben der Stützen lösen, Stützen zuklappen und sichern, dann ist die Siebmaschine für den Transport vorbereitet.

## 3. AUFSTELLUNG

### DER SIEBMASCHINE AM ARBEITSORT

Für die Aufstellung der Siebmaschine ist ein ebener und verfestigter Ort zu wählen. Vorab überdenken, wo die elektrische Leitung verlegt und die Zufahrtswege für den Lader führen werden, einschließlich der Bereiche für die Deponierung des gesichteten Materials. Für freien Zugang des Bedienungspersonals zum Hauptschalter, der an der linken Seite der Siebmaschine angebracht ist, sorgen.



Die Maschine an den Arbeitsort versetzen. Prüfen, dass alle Stützteile den Boden sicher berühren. Sie können die Palettengabel ausfahren oder die Kranaufhängung lösen. Die Siebmaschine ist für die Inbetriebnahme vorbereitet.

## 4. INBETRIEBNAHME

Die Siebmaschine ist am Arbeitsort aufgestellt. Der freie Zugang des Bedienungspersonals zum Hauptschalter, der an der linken Seite der Siebmaschine angebracht ist, ist sichergestellt.

Den Zustand der Maschine prüfen, prüfen, ob die rotierende Maschinenteile nicht beschädigt oder blockiert sind, die Spannung der Siebe, die Befestigung und die Schraubverbindungen prüfen. Prüfen Sie elektrische Zuleitungskabel auf Schäden.

**Alle etwaigen Mängel sofort beheben.**

### HINWEIS

Vor dem Anschluss der Maschine ans Stromnetz die Erdung der Siebmaschine durchführen. Für die Erdung den Erdungspunkt am unteren Rahmen der Siebmaschine verwenden.



**! NUR STECKER MIT BAJONETTVER-  
SCHLUSS VERWENDEN! !**



Führen Sie eine Test-Inbetriebnahme der Siebmaschine durch:

Hauptschalter einschalten.



Die Trommel der Siebmaschine in Position 1 stellen.



Die Drehrichtung der Trommel überprüfen.



Warten, bis sich die Trommel der Siebmaschine dreht. Stufenlose Regelung der Trommel mit dem Regler in Position 2 testen.



Schalter des Materialtrichters einschalten - Position 3.



Prüfen, dass alle Teile richtig und fehlerfrei arbeiten.

Die Siebmaschine ist jetzt betriebsbereit.

## 5. BETRIEB- SIEBEN

Wenn der Lauf der Siebmaschine regelmäßig ist, kann mit dem Sieben begonnen werden. Fahren Sie die Siebmaschine mit dem Lader von hinten an und schütten Sie das abzusiebende Material durch allmähliches Entleeren der Schaufel in den Trichter hinein, sodass der Trichter nicht überfüllt wird.

### HINWEIS

Befüllen Sie den Vibrationstrichter niemals auf einmal, sondern dosieren Sie das Material immer nach und nach. Es besteht die Gefahr der Überlastung des Arbeitsbereichs und der Abschaltung der Siebtrommel. Wenn ihre Maschine dies nicht ermöglicht, rüsten Sie die Siebmaschine mit einem Aufgabetrichter mit Förderband aus.



Führen Sie das abgesiebte Material während des Siebvorgangs ab, sodass sich dieses nicht ansammelt. Größeres Material, das die Siebe nicht passiert, fällt vor die Siebmaschine. Dieses Material ist regelmäßig abzuführen, damit sich dieses nicht häuft und ggf. in den Bereich mit dem gesichteten Material nicht gelangt. Um die Wirksamkeit der Siebung zu erhöhen, kann die Drehgeschwindigkeit der Trommel vergrößert werden.

## HINWEIS

Sollte die Siebtrommel während des Siebvorgangs aufgrund ihrer Überlastung stehen bleiben, schalten Sie die Siebmaschine ab, entfernen Sie das Material aus der Siebtrommel mechanisch weg und schalten Sie die Siebmaschine wieder ein. Die Siebmaschine mit dem Material in der Siebtrommel niemals einschalten.

## 6. AUSSERBETRIEBSETZUNG DER MASCHINE

- Abwarten, bis das Materialtrichter leer ist und dann diesen abschalten.
- Abwarten, bis die Siebtrommel leer ist und dann diese abschalten.
- Maschine und ihre Teile von dem Material reinigen und den technischen Zustand der Maschine überprüfen.

## 7. STÖRUNGEN UND IHRE BESEITIGUNG

- Wenn die Siebmaschine nicht funktioniert, überprüfen Sie den Stromanschluss. Wenn er in Ordnung ist, setzen Sie sich mit der Serviceabteilung der Firma CZ Screen s.r.o. in Verbindung.
- Beschädigter Maschinenrahmen - führen Sie seine Reparatur durch oder setzen Sie sich mit der Serviceabteilung der Firma CZ Screen s.r.o. in Verbindung.
- Gelöste Schraubverbindungen - Schrauben festziehen.

## 8. WARTUNG

- Sichtprüfung vor jeder Inbetriebnahme der Maschine durchführen.
- Bewegliche Teile alle 30 Betriebsstunden oder einmal pro Tag mit Schmierpresse schmieren. Schmierstoff mit Spezifikation NLGI-2 verwenden.

- Symbol der Schmierstellen 4 Stk.



Schmierstellen 4 Stk.



Sichtprüfung des Antriebs durchführen. Das Öl im Antriebsgetriebe alle 5 Jahre oder nach 1000 mth wechseln. cování 1000 mth vyměníme olej v převodovce pohonu.



## 9. SIEBWECHSEL

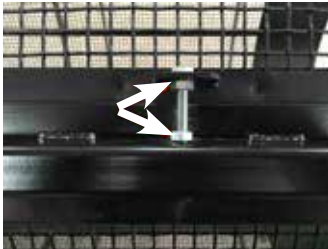
Der Siebwechsel ist durch zwei Personen durchzuführen. Zunächst die Siebmaschine vom Stromnetz trennen und den Hauptschalter verriegeln. Siebe reinigen und das abzusiebende Material entfernen, damit die Umgebung der Siebmaschine frei zugänglich bleibt.

## 9.1. Siebe ausbauen

Schrauben der Siebeinspannung lösen. Jedes Sieb hat 3 Spannschrauben, d.h. insgesamt 12 Stück an der Siebmaschine.



Muttern an Schrauben lösen und dann Schrauben herausnehmen.



Siebe von der Einspannung lösen.



Das Sieb von der Trommel herausnehmen.

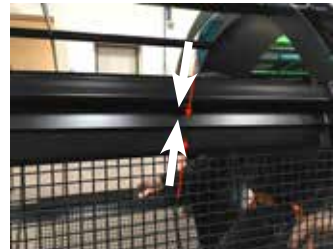


## 9.2. Siebe einbauen

Das Sieb in die Trommel legen.



Das Sieb auf Sicherung aufsetzen. Sicherung überprüfen.





Richtig eingesetzte Siebsicherung.



Schraube in die Siebeinspannung einsetzen und mit Muttern bestücken.



Schraube ins Loch im Trommelrahmen einstecken. Muttern zum Spannen vorbereiten.



Das Sieb nach und nach spannen, Schrauben nach ca. 2 Drehungen der Mutter abwechselnd festziehen.



Die Linie des Siebes und der Trommel überwachen, ggf. anpassen.



Den Spannvorgang des Siebes überwachen. Nach dem Aufliegen des Siebes auf der Trommel ist das Sieb gespannt.



Detail der Schrauben beim gespannten Sieb.



## GEWICHTE UND ABMESSUNGEN

Gewicht	1200 kg
Breite	2080 mm
Länge	3030 mm
Höhe	2920 mm

## ELEKTROINSTALLATION

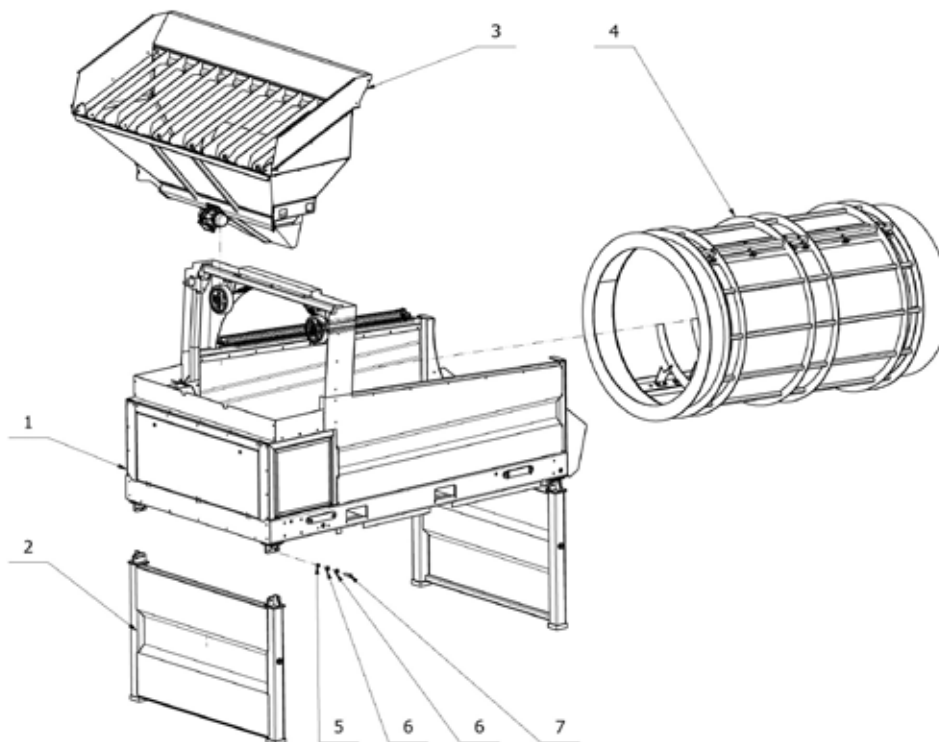
Der Schaltplan ist für alle Typen der Siebmaschinen identisch.

Elektromotor MDS 3x400V, Leistungsaufnahme kW, Nennstrom A,  
Verhältnis Nenn- und Anlaufstrom,

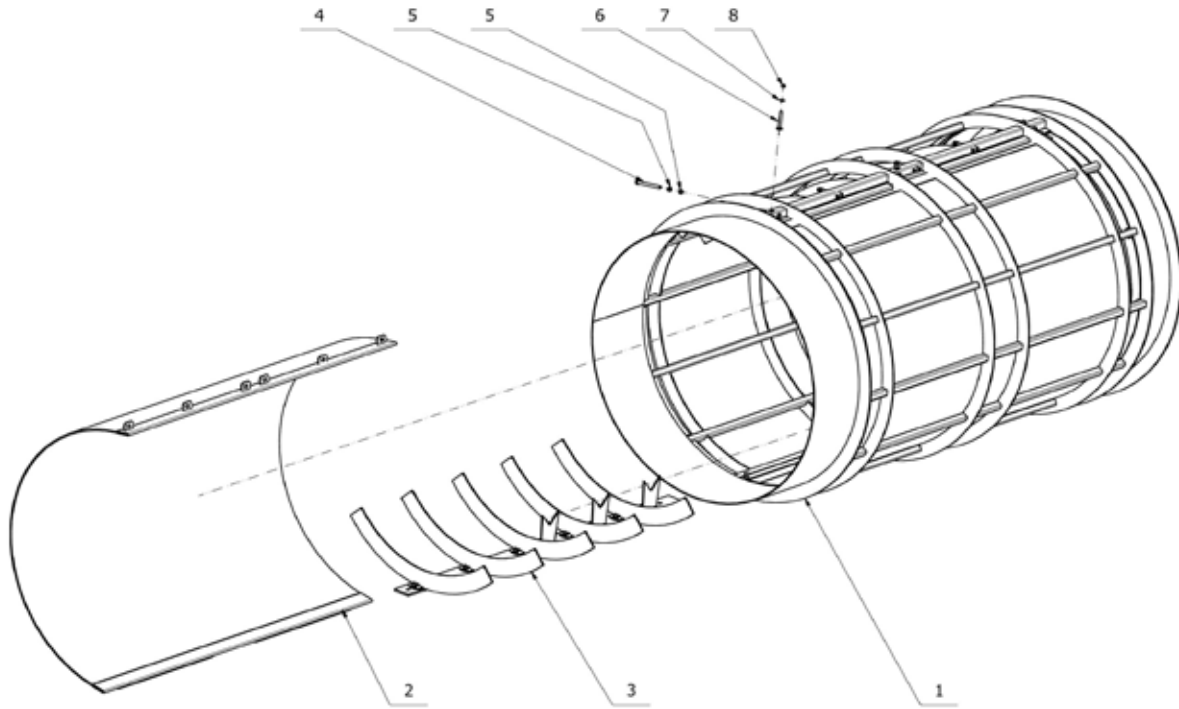


TROMMELSIEBMASCHINE  
MDS MIDI  
ERSATZTEILKATALOG

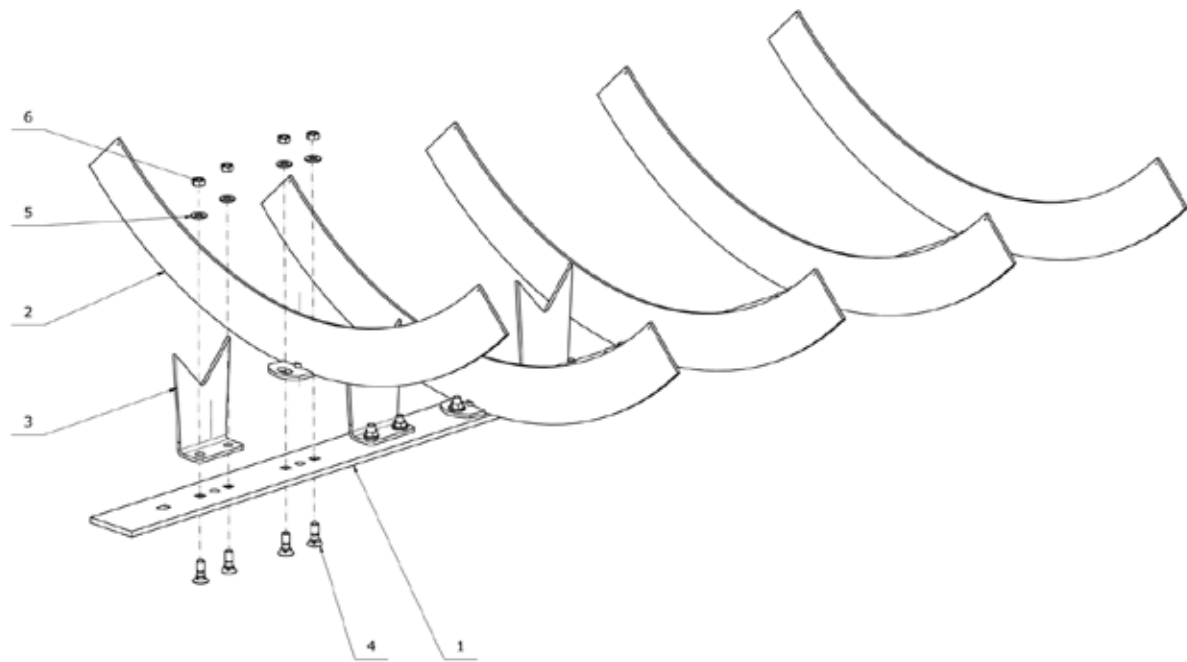




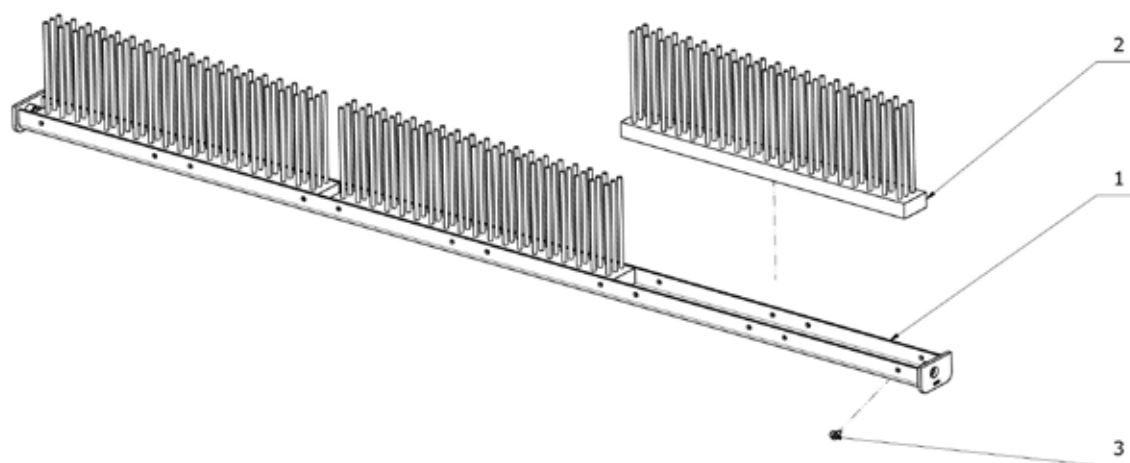
POSITION	P/N MDS 1200	DESCRIPTION	BESCHREIBUNG	MENGE	PRICE/PCS	PREIS INKL. BESCHICHTUNG
1	1200-1-1	FRAME	RAHMEN	1		
2	1200-1-2	TILT FRAME	KIPPRAHMEN	2		
3	1200-1-3	HOPPER	TRICHTER	1		
4	1200-1-4	DRUM	TROMMEL	1		
5	1200-1-5	NUT	MUTTER	1		
6	1200-1-6	WASHER	SCHEIBE	2		
7	1200-1-7	BOLT	SCHRAUBE	1		



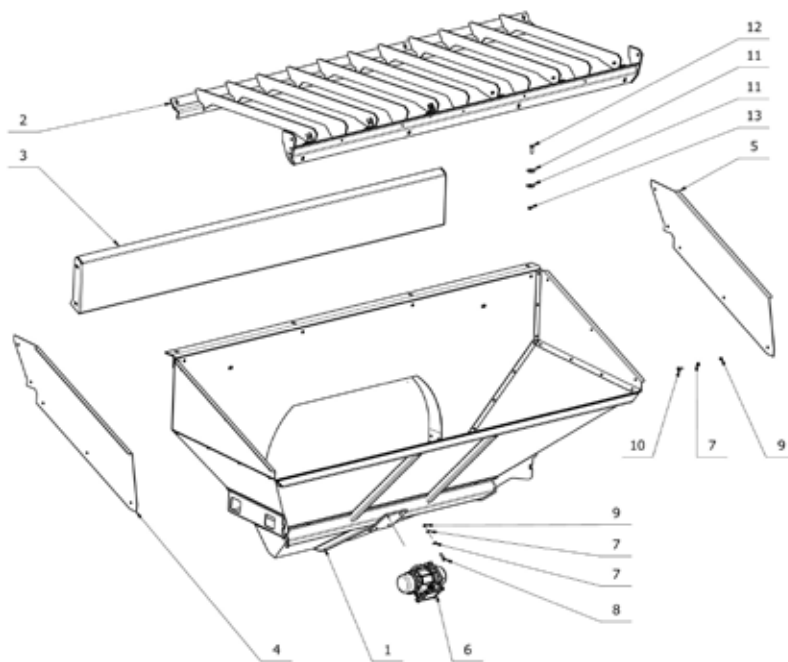
POSITION	P/N MDS 1200	DESCRIPTION	BESCHREIBUNG	MENGE	PRICE/PCS	PREIS INKL. BESCHICHTUNG
1	1200-2-1	DRUM FRAME	TROMMEL	1		
2	1200-2-2	MESH	SIEB	2		
3	1200-2-3	BLADE SYSTEM	BLÄTTER	1		
4	1200-2-4	BOLT MESH	SCHRAUBE SIEB	8		
5	1200-2-5	NUT MESH	MUTTER SIEB	16		
6	1200-2-6	BOLT BLADE	SCHRAUBE BLÄTTER	6		
7	1200-2-7	WASHER	SCHEIBE	6		
8	1200-2-8	NUT	MUTTER	6		



POSITION	P/N MDS 1200	DESCRIPTION	BESCHREIBUNG	MENGE	PRICE/PCS	PREIS INKL. BESCHICHTUNG
1	1200-3-1	HOLDER	HALTERUNG	2		
2	1200-3-2	BLADE	BLATT	10		
3	1200-3-3	TOOTH BLADE	ZAHNBLATT	16		
4	1200-3-4	BOLT	SCHRAUBE	32		
5	1200-3-5	WASHER	SCHEIBE	32		
6	1200-3-6	NUT	MUTTER	32		

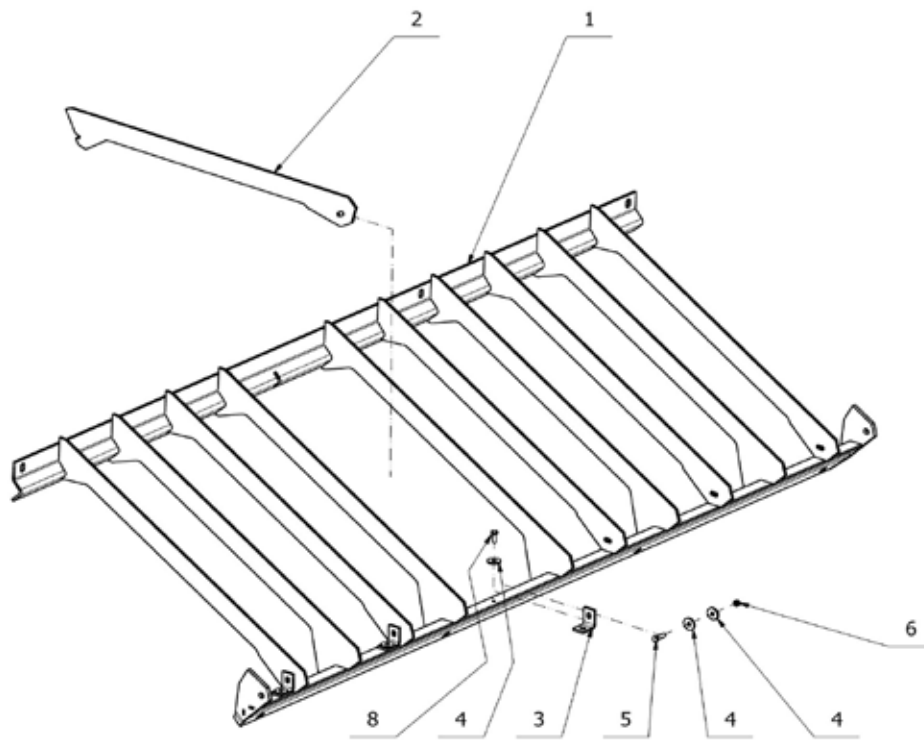


POSITION	P/N MDS 1200	DESCRIPTION	BESCHREIBUNG	MENGE	PRICE/PCS	PREIS INKL. BESCHICHTUNG
1	1200-4-1	HOLDER BRUSH	BÜRSTENHALTERUNG	1		
2	1200-4-2	BRUSH SEGMENT	BÜRSTE	3		
3	1200-4-3	BOLT	SCHRAUBE	12		

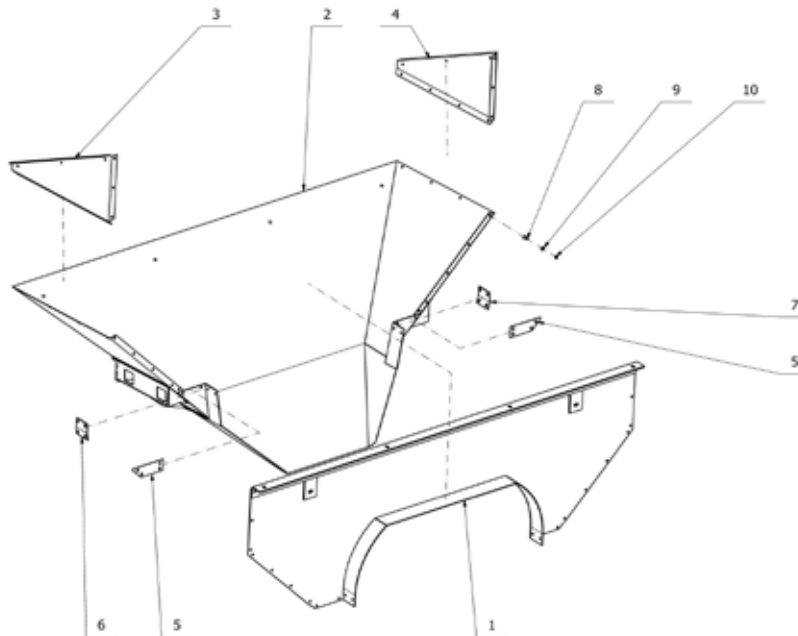


POSITION	P/N MDS 1200	DESCRIPTION	BESCHREIBUNG	MENGE	PRICE/PCS	PREIS INKL. BESCHICHTUNG
1	1200-5-1	HOLDER COMPL.	TRICHTER KOMPLETT	1		
2	1200-5-2	GRIZZLY SCREEN	GROBSIEB-VORRICHTUNG	1		
3	1200-5-3	FRONT PLATE	FRONTPLATTE	1		
4	1200-5-4	L SIDE PLATE	SEITENPLATTE L.	1		
5	1200-5-5	R SIDE PLATE	SEITENPLATTE R.	1		
6	1200-5-6	VIBROMOTOR	VIBRATOR	1		
7	1200-5-7	BOLT	SCHRAUBE	4		
8	1200-5-8	WASHER	SCHEIBE	8		
9	1200-5-9	NUT	MUTTER	4		
10	1200-5-10	BOLT	SCHRAUBE	10		
11	1200-5-11	WASHER	SCHEIBE	8		
12	1200-5-12	BOLT	SCHRAUBE	4		
13	1200-5-13	NUT	MUTTER	4		

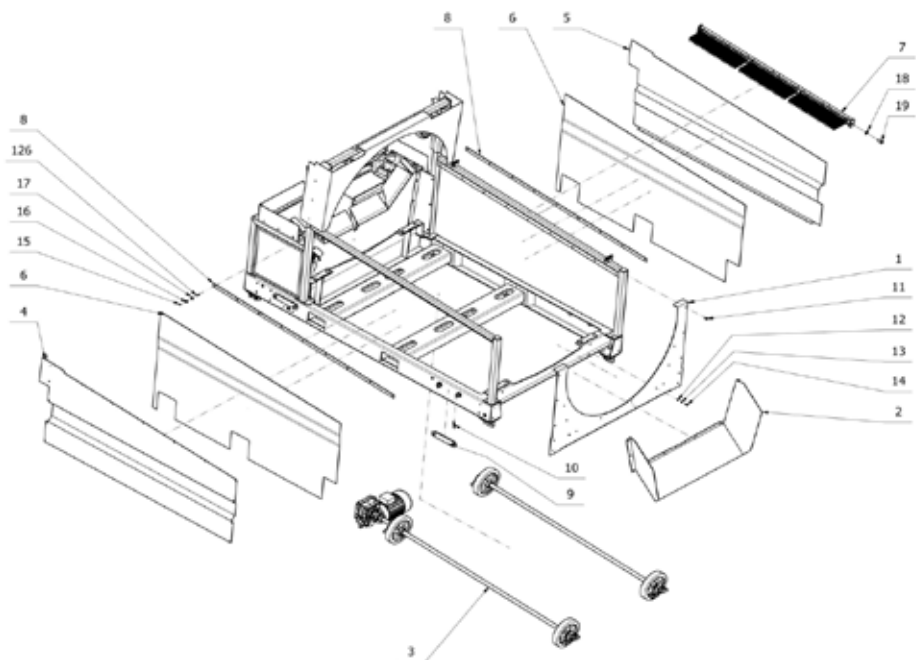




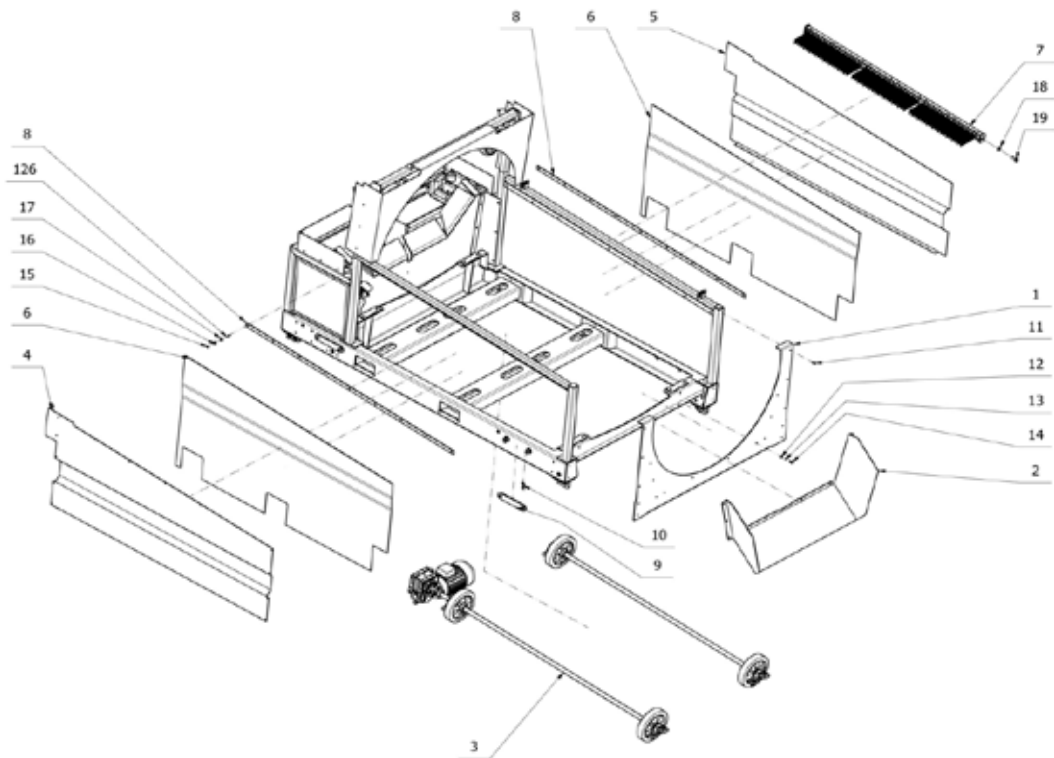
POSITION	P/N MDS 1200	DESCRIPTION	BESCHREIBUNG	MENGE	PRICE/PCS	PREIS INKL. BESCHICHTUNG
1	1200-6-1	FRAME	RAHMEN	1		
2	1200-6-2	GRIZZLY BLADE	BLATT	6		
3	1200-6-3	BLADE HOLDER	BLATTHALTERUNG	6		
4	1200-6-4	WASHER	SCHEIBE	18		
5	1200-6-5	BOLT	SCHRAUBE	6		
6	1200-6-6	NUT	MUTTER	6		
8	1200-6-8	BOLT	SCHRAUBE	6		



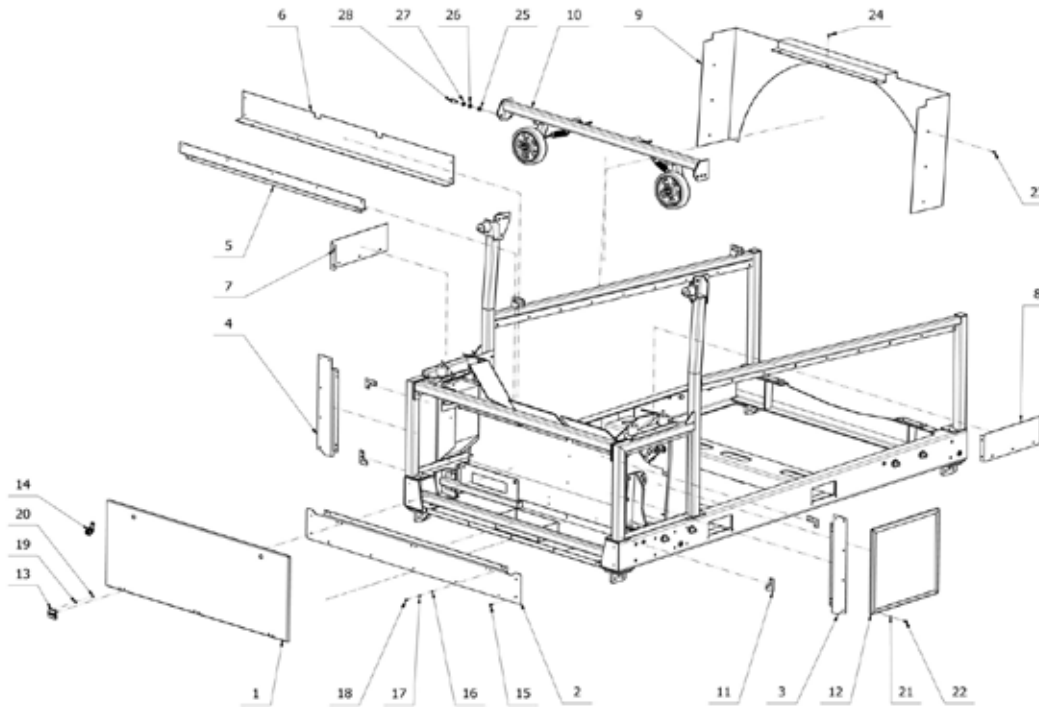
POSITION	P/N MDS 1200	DESCRIPTION	BESCHREIBUNG	MENGE	PRICE/PCS	PREIS INKL. BESCHICHTUNG
1	1200-7-1	DRUM SIDE PLATE	PLATTE	1		
2	1200-7-2	HOPPER FRAME	TRICHTERRAHMEN	1		
3	1200-7-3	R SIDE PLATE	SEITENPLATTE R.	1		
4	1200-7-4	L SIDE PLATE	SEITENPLATTE L.	1		
5	1200-7-5	BRACKET	HALTERUNG	2		
6	1200-7-6	HOLDER LEFT	HALTERUNG LINKS	1		
7	1200-7-7	HOLDER RIGHT	HALTERUNG RECHTS	4		
8	1200-7-8	NUT	MUTTER	32		
9	1200-7-9	WASHER	SCHEIBE	32		
10	1200-7-10	BOLT	SCHRAUBE	32		



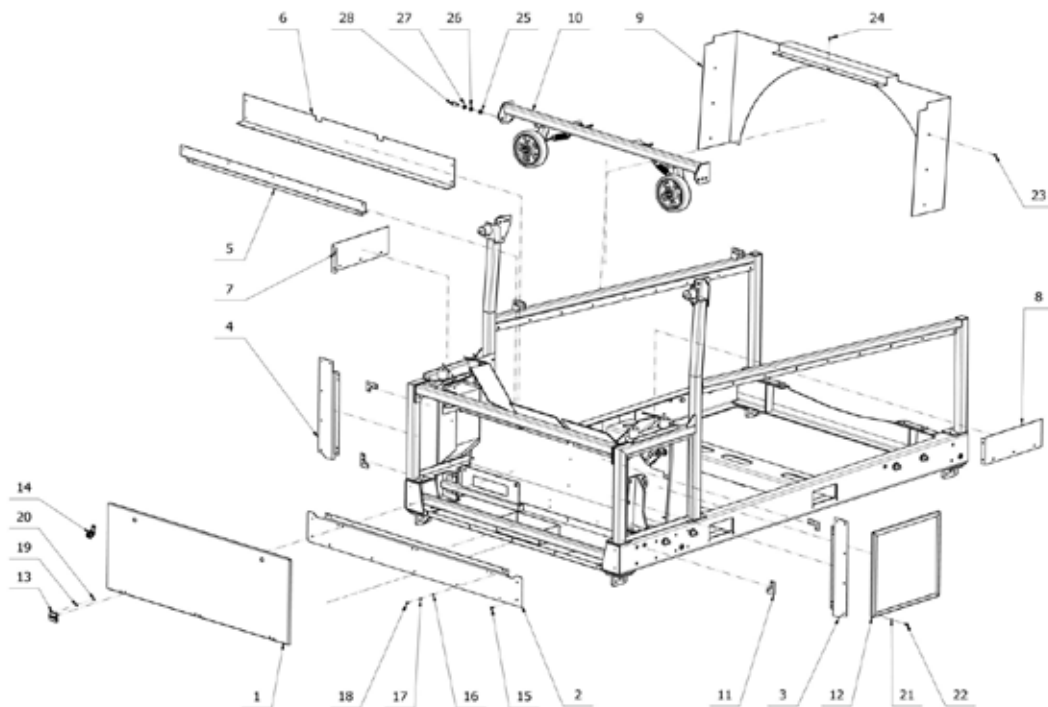
POSITION	P/N MDS 1200	DESCRIPTION	BESCHREIBUNG	MENGE	PRICE/PCS	PREIS INKL. BESCHICHTUNG
1	1200-8-1	PLATE	PLATTE	1		
2	1200-8-2	DUMP PLATE	SCHURRE	1		
3	1200-8-3	DRIVE SYSTEM	ANTRIEB	1		
4	1200-8-4	R SIDE PLATE	SEITENPLATTE R.	1		
5	1200-8-5	L SIDE PLATE	SEITENPLATTE L.	1		
6	1200-8-6	RUBBER SHIELD	GUMMIABDECKUNG	2		
7	1200-8-7	BRUSH	BÜRSTE	1		
8	1200-8-8	HOLDER	GUMMIHALTER	2		
9	1200-8-9	TILT FRAME LEVER	RAHMENHEBEL	4		
10	1200-8-10	SPLIT PIN	SPLINT	8		
11	1200-8-11	BOLT	SCHRAUBE	62		
12	1200-8-12	NUT	MUTTER	10		
13	1200-8-13	WASHER	SCHEIBE	10		
14	1200-8-14	BOLT	SCHRAUBE	10		



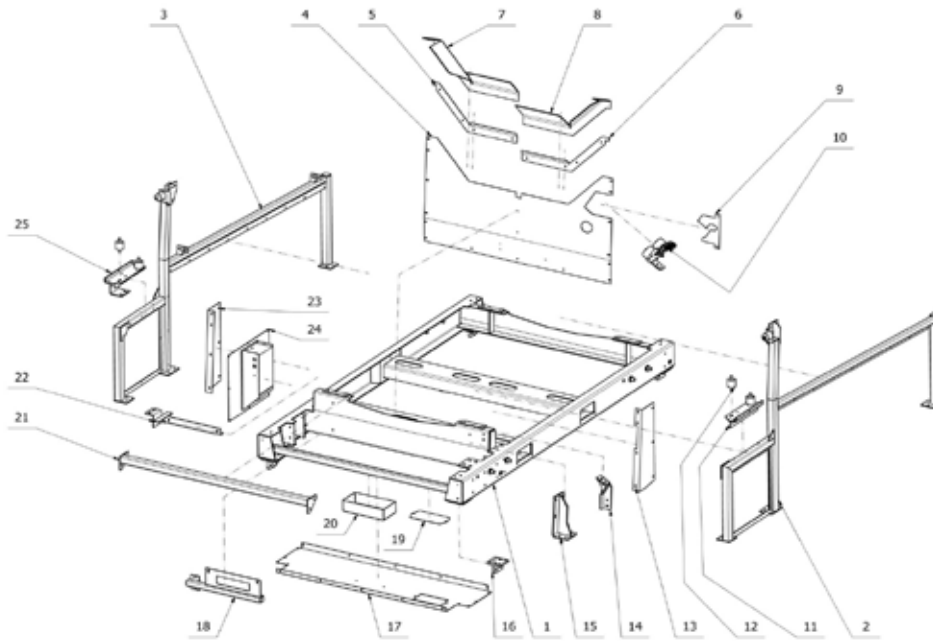
POSITION	P/N MDS 1200	DESCRIPTION	BESCHREIBUNG	MENGE	PRICE/PCS	PREIS INKL. BESCHICHTUNG
15	1200-8-15	BOLT	SCHRAUBE	20		
16	1200-8-16	WASHER	SCHEIBE	20		
17	1200-8-17	WASHER	SCHEIBE	20		
18	1200-8-18	WASHER	SCHEIBE	4		
19	1200-8-19	BOLT	SCHRAUBE	4		
126	1200-8-126	NUT	MUTTER	20		



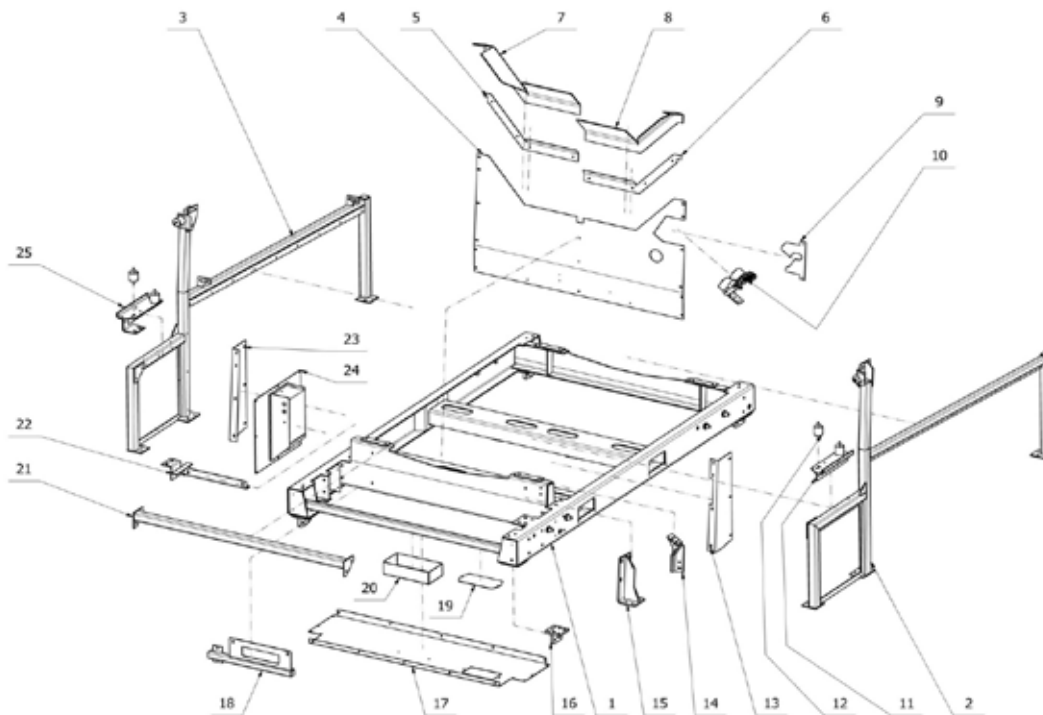
POSITION	P/N MDS 1200	DESCRIPTION	BESCHREIBUNG	MENGE	PRICE/PCS	PREIS INKL. BESCHICHTUNG
1	1200-9-1	DOOR	ABDECKUNG	1		
2	1200-9-2	PLATE	PLATTE	1		
3	1200-9-3	R SIDE PLATE	SEITENPLATTE R.	1		
4	1200-9-4	L SIDE PLATE	SEITENPLATTE L.	1		
5	1200-9-5	DOOR BRACKET	ABDECKUNGSHALTER	1		
6	1200-9-6	PLATE	PLATTE	2		
7	1200-9-7	COVER L	ABDECKUNG L.	1		
8	1200-9-8	COVER R	ABDECKUNG R.	1		
9	1200-9-9	WHEEL COVER	RADSCHUTZ	1		
10	1200-9-10	WHEEL CONSOLE	RADKONSOLE	1		
11	1200-9-11	BRACKET	ABDECKUNGSHALTER	2		
12	1200-9-12	MOTOR COVER	MOTORABDECKUNG	1		
13	1200-9-13	HINGE	BAND	3		
14	1200-9-14	LOCK	SCHLOSS	2		



POSITION	P/N MDS 1200	DESCRIPTION	BESCHREIBUNG	MENGE	PRICE/PCS	PREIS INKL. BESCHICHTUNG
15	1200-9-15	BOLT	SCHRAUBE	42		
16	1200-9-16	NUT	MUTTER	6		
17	1200-9-17	WASHER	SCHEIBE	6		
18	1200-9-18	BOLT	SCHRAUBE	6		
19	1200-9-19	WASHER	SCHEIBE	6		
20	1200-9-20	WASHER	SCHEIBE	6		
21	1200-9-21	WASHER	SCHEIBE	4		
22	1200-9-22	BOLT	SCHRAUBE	4		
23	1200-9-23	BOLT	SCHRAUBE	6		
24	1200-9-24	BOLT	SCHRAUBE	3		
25	1200-9-25	NUT	MUTTER	2		
26	1200-9-26	WASHER	SCHEIBE	2		
27	1200-9-27	WASHER	SCHEIBE	2		
28	1200-9-28	BOLT	SCHRAUBE	2		

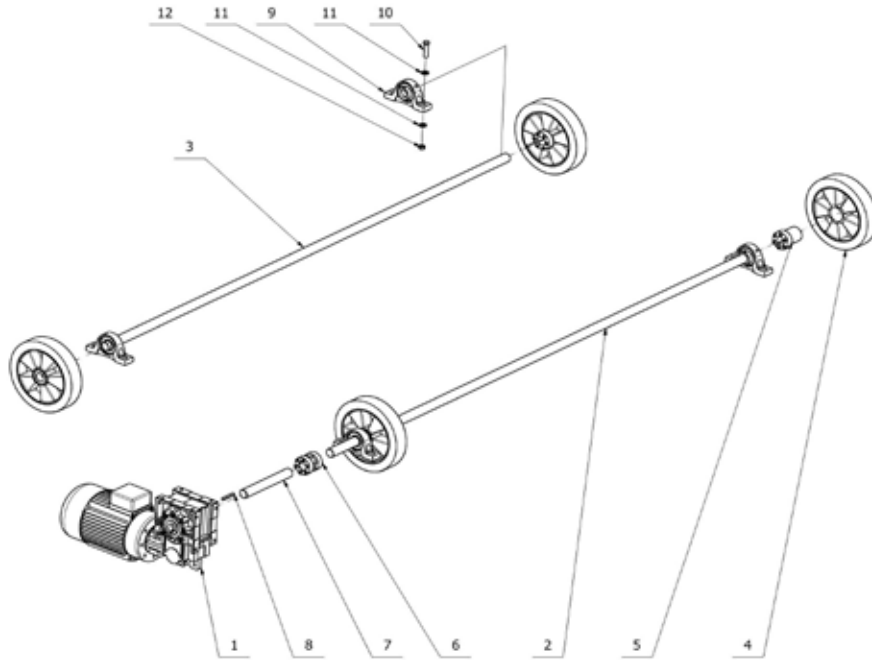


POSITION	P/N MDS 1200	DESCRIPTION	BESCHREIBUNG	MENGE	PRICE/PCS	PREIS INKL. BESCHICHTUNG
1	1200-10-1	HEAD FRAME	HAUPTRAHMEN	1		
2	1200-10-2	SIDE FRAME R	SEITLICHER RAHMEN R.	1		
3	1200-10-3	SIDE FRAME L	SEITLICHER RAHMEN L.	1		
4	1200-10-4	PLATE	PLATTE	1		
5	1200-10-5	CONSOLE L	KONSOLE L	1		
6	1200-10-6	CONSOLE R	KONSOLE p	1		
7	1200-10-7	BRACKET L	HALTERUNG L.	1		
8	1200-10-8	BRACKET R	HALTERUNG R	1		
9	1200-10-9					
10	1200-10-10					
11	1200-10-11	BACKET R	HALTERUNG R.	1		
12	1200-10-12	RUBBER SPRING	GUMMI-METTALPUFFER	6		
13	1200-10-13	COVER R	ABDECKUNG R.	1		
14	1200-10-14	BRACKET	HALTERUNG	1		

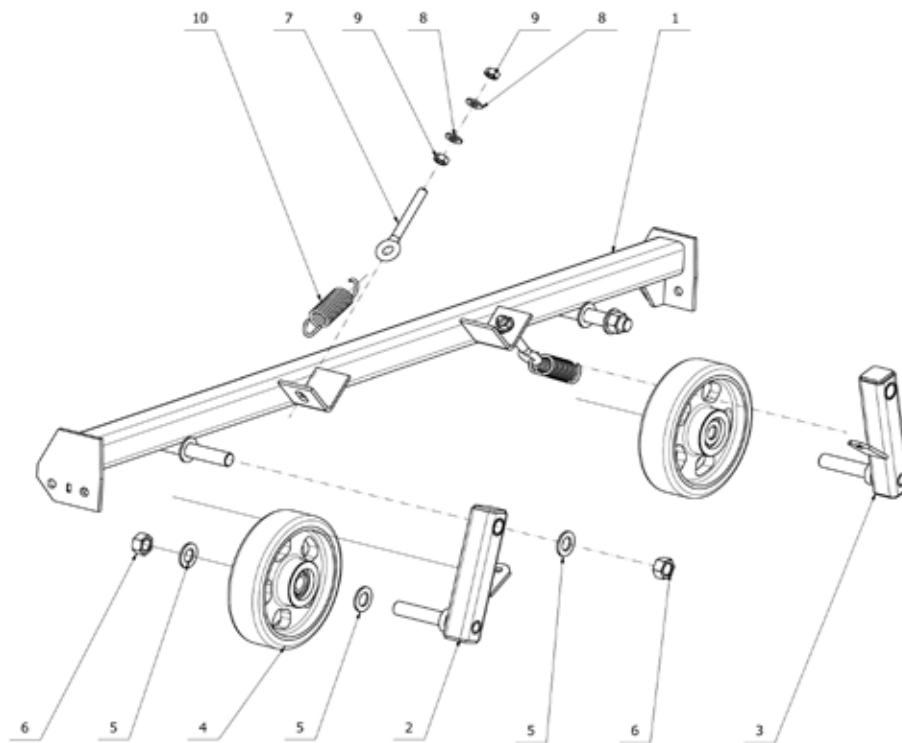


POSITION	P/N MDS 1200	DESCRIPTION	BESCHREIBUNG	MENGE	PRICE/PCS	PREIS INKL. BESCHICHTUNG
15	1200-10-15	BRACKET	HALTERUNG	1		
16	1200-10-16	FRAME HOLDER	RAHMENHALTER	4		
17	1200-10-17	COVER	ABDECKUNG	1		
18	1200-10-18	BRACKET	HALTERUNG	1		
19	1200-10-19	COVER	ABDECKUNG	1		
20	1200-10-20	BOX	BOX	1		
21	1200-10-21	ROD	SPREIZE	1		
22	1200-10-22	CONSOLE	KONSOLE	1		
23	1200-10-23	COVER L	ABDECKUNG L.	1		
24	1200-10-24	CONTROL BOX	STEUERUNGSBOX			
25	1200-10-25	BRACKET L	HALTERUNG L.	1		

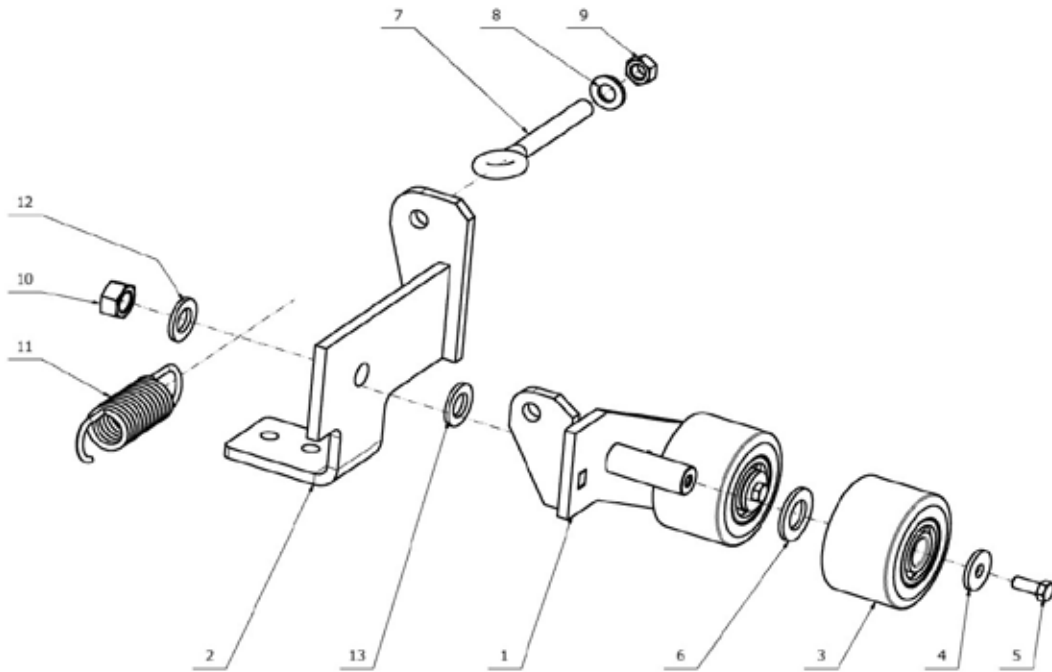




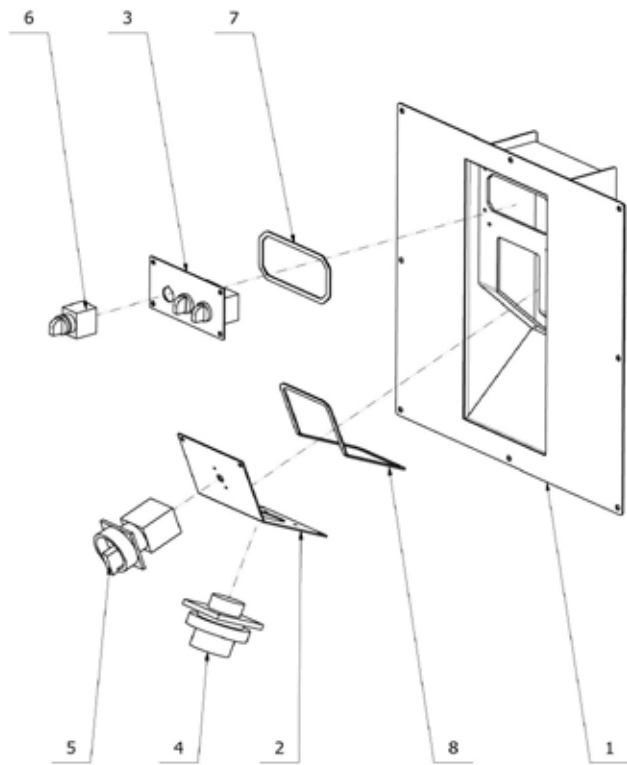
POSITION	P/N MDS 1200	DESCRIPTION	BESCHREIBUNG	MENGE	PRICE/PCS	PREIS INKL. BESCHICHTUNG
1	1200-11-1	DRIVE	ANTRIEB	1		
	1200-11-1M	MOTOR	MOTOR	1		
	1200-11-1G	GEARBOX	GETRIEBE	1		
2	1200-11-2	SCHAFT	WELLE	1		
3	1200-11-3	SCHAFT	WELLE	1		
4	1200-11-4	WHEEL	RAD	2		
5	1200-11-5	CLUTCH	KUPPLUNG	1		
6	1200-11-6	CLUTCH	KUPPLUNG	1		
7	1200-11-7	SCHAFT	WELLE	1		
8	1200-11-8	FEATHER	FEDER	1		
9	1200-11-9	BEARINGS	LAGER	4		
10	1200-11-10	BOLT	SCHRAUBE	8		
11	1200-11-11	WASHER	SCHEIBE	16		
12	1200-11-12	NUT	MUTTER	8		



POSITION	P/N MDS 1200	DESCRIPTION	BESCHREIBUNG	MENGE	PRICE/PCS	PREIS INKL. BESCHICHTUNG
1	1200-12-1	CONSOLE	KONSOLE	1		
2	1200-12-2	WHEEL BRACKET	RADHALTER	1		
3	1200-12-3	WHEEL BRACKET	RADHALTER	1		
4	1200-12-4	WHEEL	RAD	2		
5	1200-12-5	WASHER	SCHEIBE	6		
6	1200-12-6	NUT	MUTTER	4		
7	1200-12-7	ROD	ZUGSTANGE	2		
8	1200-12-8	WASHER	SCHEIBE	4		
9	1200-12-9	NUT	MUTTER	4		
10	1200-12-10	SPRING	FEDER	2		



POSITION	P/N MDS 1200	DESCRIPTION	BESCHREIBUNG	MENGE	PRICE/PCS	PREIS INKL. BESCHICHTUNG
1	1200-13-1	BRACKET	HALTERUNG	1		
2	1200-13-2	CONSOLE	KONSOLE	1		
3	1200-13-3	WHEEL	RAD	2		
4	1200-13-4	WASHER	SCHEIBE	1		
5	1200-13-5	BOLT	SCHRAUBE	1		
6	1200-13-6	WASHER	SCHEIBE	2		
7	1200-13-7	ROD	ZUGSTANGE	1		
8	1200-13-8	WASHER	SCHEIBE	1		
9	1200-13-9	NUT	MUTTER	1		
10	1200-13-10	NUT	MUTTER	1		
11	1200-13-11	SPRING	FEDER	1		
12	1200-13-12	WASHER	SCHEIBE	1		
13	1200-13-13	WASHER	SCHEIBE	1		



POSITION	P/N MDS 1200	DESCRIPTION	BESCHREIBUNG	MENGE	PRICE/PCS	PREIS INKL. BESCHICHTUNG
1	1200-14-1	CONTROL BOX	STEUERUNG	1		
2	1200-14-2	COVER	ABDECKUNG	1		
3	1200-14-3	SWITCH COVER	SCHALTERABDECKUNG	1		
4	1200-14-4	CONNECTOR	ANSCHLUSS	1		
5	1200-14-5	MASTER SWITCH	HAUPTSCHALTER	1		
6	1200-14-6					
7	1200-14-7	SEAL	DICHTUNG	1		
8	1200-14-8	SEAL	DICHTUNG	1		



POSITION	P/N MDS 1200	DESCRIPTION	BESCHREIBUNG	MENGE	PRICE/PCS	PREIS INKL. BESCHICHTUNG
A	1200-15-1A	SWITCH	SCHALTER	2		
B	1200-15-2B	POTENTIOMETER	POTENTIOMETER	1		



POSITION	P/N MDS 1200	DESCRIPTION	BESCHREIBUNG	MENGE	PRICE/PCS	PREIS INKL. BESCHICHTUNG
1	1200-16-1	BREAKER	SCHUTZSCHALTER	1		
2	1200-16-2	MOTOR BREAKER	SCHUTZSCHALTER	1		
3	1200-16-3	COOLING FAN	LÜFTER	1		
4	1200-16-4	HOURLMETR	MTH-ZÄHLER	1		
5	1200-16-5	TIMER	TIMER	1		
6	1200-16-6	RELAY	SCHÜTZ	1		
7	1200-16-7	INVERTER	FR. UMFORMER	1		
8	1200-16-8	AIR FILTR	FILTER	1		
9	1200-16-9	CAPACITOR	KONDENSATOR	1		
10	1200-16-10	WIRING 1	VERKABELUNG 1	1		
11	1200-16-11	WIRING 2	VERKABELUNG 2	1		
12	1200-16-12	WIRING 3	VERKABELUNG 3	1		
13	1200-16-13	WIRING 4	VERKABELUNG 4	1		
14	1200-16-14	BOX	SCHALTSCHRANK	1		



Tschechischer Hersteller von Vibrations- und Trommelsiebmaschinen

Maschinen für Bauunternehmen • Kommunen  
• Gärtner • Stadtwerke u.a.

BESUCHEN SIE UNSER VORFÜHRZENTRUM  
AN DER D5-AUTOBAHNAUSFAHRT 34.

## VIBRATIONSSIEBMASCHINEN 9 VARIANT

### 100% ORIGINAL

SIEBMASCHINEN MIT  
ZWEI SIEBEN G CZSCREEN  
BAUREIHE MS

CZ SCREEN s.r.o.

K Sedlci 516, 267 53 Zebrek,  
Autobahn D5 Ausfahrt 34

 +420 602 210 413

 info@czscreen.cz

Tolles Preis-Leistungs-Verhältnis

•  
Störungsfreier Betrieb

•  
Einfache Handhabung und Transport

•  
Wartungsfreundlichkeit

•  
Konkurrenzlose Produktionsqualität



NEUE GENERATION DER SIEBANLAGEN MS




[www.czscreen.cz](http://www.czscreen.cz)



HERSTELLER:

CZ SCREEN s.r.o.

K Sedlci 516, 267 53 Zebrak, D5 exit 34

 +420 602 210 413

 info@czscreen.cz

Ident.-Nr.: 24668036

[www.czscreen.cz](http://www.czscreen.cz)

